

**Správa silnic Královéhradeckého kraje**  
příspěvková organizace

se sídlem: Na Okrouhliku 1371/30, Pražské Předměstí, 500 02 Hradec Králové  
zastoupená: **Mgr. Petrem Kašparem** - ředitelem organizace  
IČO: 709 47 996 DIČ: CZ 709 47 996  
Bankovní spojení: Komerční banka Hradec Králové č. účtu: 550 010 / 0100  
Zapsaná v obchodním rejstříku vedeném Krajským soudem v Hradci Králové, spisová značka Pr 146

vykonávající vlastnická práva **Královéhradeckého kraje**

se sídlem: Pivovarské náměstí 1245/2, 500 03 Hradec Králové  
IČO: 708 89 546 DIČ: CZ 708 89 546

na základě zřizovací listiny schválené Zastupitelstvem Královéhradeckého kraje  
dne 10. 9. 2009 usnesením ZK/8/434/2009, ve znění pozdějších dodatků

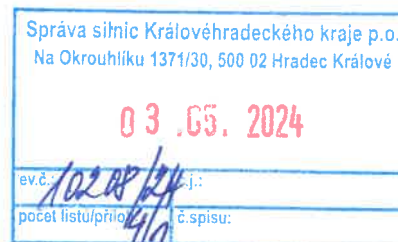
(dále jen "Zástupce")

a

Investor : **Město Libáň**  
Se sídlem: Libáň 36, 507 23 Libáň  
IČO: 00271748  
DIČ: CZ00271748  
Zastoupený: Petrem Soukupem – starostou města  
Bankovní účet: 1162354359/0800

(dále jen "Investor")

uzavírají tuto



**S M L O U V U**  
**o právu provést stavbu inženýrské sítě**  
**a omezení užívání nemovitosti**

podle ustanovení Zákona 13/1997 Sb.

„O pozemních komunikacích“ ve znění pozdějších předpisů,

v souladu s ustanovením Zákona č. 283/2021 Sb. „Stavební zákon“, ve znění pozdějších předpisů, v kontextu s  
ustanovením Zákona č. 89/2012 Sb. „Občanský zákoník“ (NOZ)“ ve znění pozdějších předpisů

**I.**

**Předmět smlouvy**

Královéhradecký kraj je vlastníkem silničních pozemků (těles silnic), kterým mimo jiné je i silniční pozemek  
níže uvedené pozemní komunikace, který je svěřen do správy Správě silnic Královéhradeckého kraje,  
příspěvkové organizaci (okres Jičín).

Investor hodlá vybudovat a provozovat na Pozemku (p.č. 433/1) Stavbu:

**„Kanalizace a ČOV Zliv“ a,, Dostavba kanalizace Zliv“**

Základní parametry omezení užívání dle projektové dokumentace předložené ke stavebnímu řízení						
č.	silnice	Staničení (km)	katastr	síť	druh zásahu	rozměr
1	II/280	20,250-21,070	Zliv u Libáně	Kanalizace II.etapa	Křížení silničního pozemku/Protlak a podvrt - Při zřízení startovacích jam a technického zařízení	8 m2
2	II/280	20,250-21,070		Kanalizace II.etapa	Křížení silničního pozemku/Protlak a podvrt - Průměr chráničky do 200 mm	77,6 bm
3	II/280	20,250 - 21,070		Kanalizace II.etapa	Podélné uložení včetně podélného protlaku/Uložení do vozovky a do zpevněné krajnice	148,4bm
4	II/280	20,250 - 21,070		Kanalizace II.etapa	Podélné uložení včetně podélného protlaku/Uložení do příkopu a do zeleného pásu.	24,8 bm
5	II/280	20,250 - 21,070		Kanalizace I.etapa	Podélné uložení včetně podélného protlaku/Uložení do vozovky a do zpevněné krajnice	267,5bm
6	II/280	20,250-21,070		Kanalizace I.etapa	Podélné uložení včetně podélného protlaku/Uložení do příkopu a do zeleného pásu.	2,9bm
<b>poznámky</b>		- zasažený sil. pozemek: vozovka + příkop - stávající kryt: asphaltobeton - stav: běž. opotřebení				

V pochybnostech platí výlučně oficiální výkazy výměr podle platného výpisu z katastru nemovitostí.

## II.

### Základní ustanovení

Za podmínek dohodnutých touto smlouvou **vzniká:**

#### a) *Investorovi Stavby inženýrské sítě*

- oprávnění zřízení a provozu Stavby **ve veřejném zájmu**
- právo zřídit Stavbu v rozsahu vyplývajícím z příslušného rozhodnutí o povolení Stavby
- oprávnění vstupovat (vjíždět) na dotčenou nemovitost, v souladu s ustanovením §1021 Zákona č. 89/2012 Sb., „Občanský zákoník“ (NOZ) ve znění pozdějších předpisů, za účelem zajištění provozu, oprav a údržby Stavby a to jen na nezbytně nutnou dobu
- povinnost udržovat veškerá svá zařízení vystupující do vozovky a vozovku v bezprostředním okolí svého zařízení v takovém technickém stavu, který neomezuje bezpečnost a plynulost silničního provozu a to po celou dobu životnosti Stavby

#### b) *Správě silnic Královéhradeckého kraje, příspěvkové organizaci právo:*

- na bezplatné vytýčení technických zařízení investora umístěných v tělese silnice, silničním pozemku a silničním pomocném pozemku
- na uvedení nemovitosti do původního stavu ze strany a na náklady investora podle čl. III. této smlouvy
- od doby zahájení Stavby do doby uvedení nemovitosti do původního stavu na úhradu za užití nemovitosti ke stavebním pracím (ošetřeno samostatnou smlouvou), přičemž právo na náhradu škody vzniklé využíváním dotčené nemovitosti zůstává pro vlastníka nedotčeno

#### c) *Výkon práva a povinnosti bude realizován v režimu podle Zákona č. 13/1997 Sb. „O pozemních komunikacích“ ve znění pozdějších předpisů takto:*

- Za omezení běžné činnosti majetkového správce výkonem práv Investora, tj. uložení Stavby do (na, nad) Pozemek a/nebo do tělesa silnice, a za budoucí možné náhrady nákladů a škod bude Zástupci poskytnuta **jednorázová peněžitá vratná kauce ve výši sazeb dle Sazebníku Královéhradeckého kraje,**

Výpočet hodnoty vratné kauce za omezení užívání nemovitosti					
č.	druh zásahu dle odst.I	m.j.	počet m.j.	Kč/m.j.	Úhrada
1	Křížení silničního pozemku/Protlak a podvrt - Při zřízení startovacích jam a technického zařízení	m2	8	300,00	2 400,00 Kč
2	Křížení silničního pozemku/Protlak a podvrt - Průměr chráničky do 200 mm	bm	77,6	300,00	23 280,00 Kč
3	Podélné uložení včetně podélného protlaku/Uložení do vozovky a do zpevněné krajnice	bm	148,4	1 000,00	148 400,00 Kč
4	Podélné uložení včetně podélného protlaku/Uložení do příkopu a do zeleného pásu.	bm	24,8	100,00	2 480,00 Kč
5	Podélné uložení včetně podélného protlaku/Uložení do vozovky a do zpevněné krajnice	bm	267,5	1 000,00	267 500,00 Kč
6	Podélné uložení včetně podélného protlaku/Uložení do příkopu a do zeleného pásu.	bm	2,9	100,00	290,00Kč
Celkem					444 350,00 Kč
Koeficient 1,21					93 313,50 Kč
Celkem (zaokrouhleno)					537 664,00 Kč

- která činí:

**Celkem (vratná kauce) = 537 664,00 Kč**

Sazba veřejný zájem - na základě Postupu Správy silnic Královéhradeckého kraje pro zvláštní užívání silnic, schválených Usnesením Zastupitelstva KHK ZK/7/424/2017

- Stanovenou vratnou kaucí se Investor zavazuje zaplatit na základě vystaveného příjmového poukazu v termínu splatnosti. Příjmový poukaz bude vystaven na základě výzvy ze strany investora a to nejpozději 5 dní před zahájením stavby. Příjmový poukaz není daňový doklad.
- Investor uhradí 100 % vypočtené náhrady formou vratné kauce. Po splnění smluvních podmínek investorem bude 50 % kauce vráceno na základě výsledku protokolárního předání a převzetí stavbou dotčené silnice a/nebo silničního pozemku a/nebo silničního pomocného pozemku od zhotovitele. Zbývajících 50 % částky bude vráceno po uplynutí záruční lhůty uvedené ve smlouvě a odstranění případných závad na základě výzvy investora. V případě, kdy smluvní podmínky nebudou investorem splněny, nebude kauce vrácena a bude zúčtována jako náhrada (nebo její část) za zvláštní užívání, úhrady (nebo její části) nákladů podle § 25 zák. 13/1997Sb., o pozemních komunikacích, náhrada (část náhrady) možné škody či (část) smluvní pokuty.
- Kauce bude uložena na neúročeném bankovním účtu a investor nebude požadovat vrácení kauce s úrokem.
- V případě neuhrazení sjednaného finančního plnění nebo neuvedením nemovitosti do provozuschopného stavu dle čl. III. této smlouvy, nebude vlastníkem komunikace vydáno souhlasné stanovisko s kolaudačním souhlasem.
- V případě nedodržení termínu úhrady vratné kauce bude Investorovi účtována smluvní pokuta ve výši **0,05 % ze smluvní částky denně**, nejméně však **100,- Kč** za každý den prodlení a nebude vydáno souhlasné stanovisko s kolaudačním souhlasem.

## III.

## Uvedení Pozemku nebo tělesa silnice do provozuschopného stavu

- Při provádění stavebních prací musí být dodrženy „Zásady a technické podmínky pro zásahy do povrchů komunikací (včetně havárií) při umísťování inženýrských sítí a staveb podél komunikací“ (příloha č. 2 Postupu, <http://www.sskhk.cz/sluzby/technicke-podminky/>), pokud není smluvně dohodnuto jinak.

**Stavba kanalizace bude realizovaná před rekonstrukcí silnice č. II/280 pokud dopadnou dotace. Jinak stavba kanalizace bude realizovaná až po ukončení udržitelnosti.**

Uvedením Pozemku (silničního pozemku) do provozuschopného stavu se rozumí v případě zásahu do vozovky silnice obnovení všech jejích konstrukčních vrstev, počínaje zařízením asfaltových vrstev do pravidelného obrazce s přesahem min. 20 cm na všechny strany a znovu vybudování konstrukčních vrstev vozovky, v souladu s platnými TP a TKP staveb pozemních komunikací, vydaných MDS ČR, v rozsahu:

○ACO 11 (ABS I)	5 cm ...	v polovině šířky vozovky
○ACL 22 (ABVH II)	7 cm ...	s přesahem 20 cm na obě strany nad rýhou u OK I
○ACP 22 (OK I)	8 cm ...	s přesahem 20 cm na obě strany nad rýhou z SC I
○S I (SC I)	15 cm ...	s přesahem 20 cm na obě strany nad rýhou ze ŠP
○ŠD	25 cm ...	v šířce rýhy

Jako zásypový materiál (pod konstrukcí vozovky) lze použít pouze materiály uvedené v čl.6. TP 146 - vytěženou zeminu z výkopu nelze na zásyp použít, pokud není uvedena v citovaném čl. 6.

Stmelené podkladní vrstvy konstrukce musí být provedeny ve větší šířce, než jakou mají pod nimi ležící vrstvy nestmelené, resp. vlastní rýha

Zůstane-li od okrajů opraveného zásahu k obrubníku nebo jinému okrajovému prvku plocha, jejíž šířka je menší než 1,0m, potom se musí tyto části vozovky úplně obnovit spolu s konstrukcí rýhy a to min. v krytové vrstvě – přesný způsob stanoví Zástupce správce komunikace na místě zásahu.

- Zásah bude povolen rozhodnutím silničního správního úřadu, který rovněž stanoví přechodné i příp. trvalé dopravní značení.
- Podmínky zásahů a souvisejících záborů silničních pozemků budou upřesněny nájemní smlouvou, uzavřenou min. 1 měsíc před zahájením prací. Stavebník předloží žádost s rozsahem a termíny zásahů (záborů) silničních pozemků, příslušné úhrady dle sazebníku KH kraje budou zaplacený před zahájením prací. Před splněním těchto podmínek je jakákoliv stavební činnost v silničním pozemku nepřípustná.
- Kromě odsouhlasených a v nájemní smlouvě uvedených případů nesmí Investor výstavby ani přechodně používat jiné silniční pozemky - týká se rovněž skládky materiálu nebo zeminy, manipulace a odstavení mechanismů, zřizování pomocných konstrukcí ap.
- Jako zásypový materiál (pod konstrukcí vozovky) lze použít pouze materiály uvedené v čl.6. TP 146 - vytěženou zeminu z výkopu nelze na zásyp použít pokud není uvedena v citovaném čl. 6.
- Stmelené podkladní vrstvy konstrukce musí být provedeny ve větší šířce, než jakou mají pod nimi ležící vrstvy nestmelené, resp. vlastní rýha
- Zůstane-li od okrajů opraveného zásahu k obrubníku nebo jinému okrajovému prvku plocha, jejíž šířka je menší než 1,0m, potom se musí tyto části vozovky úplně obnovit spolu s konstrukcí rýhy a to min. v krytové vrstvě – přesný způsob stanoví Zástupce správce komunikace na místě zásahu.

- V případě odůvodněného nezbytného zásahu do vozovky (napojení kanalizace) není s ohledem na lokální charakter zásahu vyžadována plošná oprava povrchu. Konečná obnova konstrukce vozovky bude v tomto případě provedena způsobem, který je z technického hlediska obdobou původního stavu, tzn. obnovení všech jejích konstrukčních vrstev v souladu s platnými TP a TKP staveb pozemních komunikací, vydaných MDS ČR, přičemž
  - stávající kryt vozovky bude v místě zásahu odříznut do pravidelného tvaru, přesahujícím o 20 cm hrany zásahu (se započtenými přesahy vrstev)
  - ihned po uložení a napojení podzemního zařízení bude provedena provizorní oprava vozovky, tzn. zásyp výkopu vhodným, po vrstvách (max. 20 cm) účinně hutněným materiálem (šterkopísek - nesmí být použita původní zemina)
  - povrch zasaženého místa bude dorovnán do úrovně nivelety vozovky a udržován do doby definitivní obnovy komunikace v místě zásahu - s ohledem na nutnost zajištění bezpečného přejezdu (přechodu) bude povrch předmětného úseku komunikace průběžně sledován a zásyp dle potřeby i opakovaně neprodleně doplňován, budou odklizeny případné nečistoty z navazujících úseků silnice
  - obnovu konstrukčních a krytových vrstev vozovky provede firma specializující se na tyto práce
  - zemní plán bude zhutněná dle TP 146 (modul přetvárnosti 50 Mpa), při nepředložení zkoušek hutnění se záruční doba prodlužuje o 12 měsíců
  - spáry budou proříznuty a zalaty flexibilní zálivkou.
- U krajnic budou obnoveny konstrukční vrstvy s konečnou úpravou zhutněnou šterkodrtí nebo vyfrézovaných drtí v příčném sklonu 8 %. V případě, že podélným zásahem v krajnici dojde k narušení stability přilehlé vozovky, které se projeví během Stavby nebo záruční doby (trhliny, deformace ap.), bude oprava poškozené vozovky vždy provedena obnovou všech konstrukčních vrstev narušené části komunikace, obdobnou jako při zásahu do vozovky, včetně plošné opravy krytu.
- Podélné úseky potrubí v silničním pozemku (zelený pás, příkop) budou vedeny v hloubce min. 150 cm při jeho venkovní hranici (min. 100 cm od okraje asfaltového krytu - při nemožnosti dodržení této podmínky bude provedena oprava obdobná jako při zásahu do krajnice).
- Silniční pozemek bude ve všech případech uveden do plně funkčního a estetického stavu, včetně terénních úprav a úklidu, příp. zatravnění.
- Kanalizační šachty nesmí zasahovat do průtočného profilu příkopu, u silničních příkopů bude v původním profilu obnovena bezchybná odvodňovací funkce.
- Po celou dobu provádění prací až do definitivního předání odpovídá Investor plně za bezpečnost účastníků silničního provozu v místě provádění prací a za škody, způsobené jím vlivem zhoršené sjízdnosti (schůdnosti). Rovněž ručí za stav a funkčnost dopravního značení, osazeného dle stanovení příslušného silničního správního úřadu (i příp. objížďka) a nepřetržitý úklid případných nečistot z přilehlých částí komunikace.
- Uložením podzemního vedení ani prováděním zemních prací nesmí být poškozena odvodňovací zařízení komunikace ani omezena jejich funkce - týká se rovněž případného zanesení dešťových vpustí, příkopů, propustků ap. Případné poškození silničního příslušenství během provádění prací bude okamžitě po zjištění ohlášeno Zástupci komunikace a nebude-li při kontrole na místě rozhodnuto jinak, neprodleně uvedeno do bezchybně funkčního stavu.
- Křížení silnice budou provedena protlaky pod vozovkou bez narušení či deformace krytu, startovací jámy budou zřizovány zcela mimo silniční pozemek. Podzemní vedení budou uložena v předepsaných min. hloubkách (kanalizace = 180 cm) v chrániče s přesahem min. 100 cm za okraj silničního tělesa takovým způsobem, aby případné budoucí opravy nebo výměny bylo možno provést bez zásahu do konstrukce vozovky.
- Nedojde ke změně odtokových poměrů silnice, umístěním zařízení ani vlastním prováděním prací nebude narušena ani omezena funkce odvodňovacích zařízení komunikace (rovněž zanesení dešťových vpustí, příkopů, propustků ap.).

- Podzemní podélné vedení bude v silničním pozemku uloženo při jeho vnější hranici (min. 100 cm od okraje asfaltového krytu) v hloubce min. 110 cm pod nejnižší úroveň terénu v místě zásahu, žádná část zařízení nesmí být umístěna v menší než uvedené hloubce. Po uložení podzemních zařízení bude silniční pozemek uveden do plně provozuschopného stavu, včetně obnovy profilu příkopu, případně obnovy krajnice v 8 % spádu.
- Před záhozem podzemního zařízení bude Zástupce správce komunikace vyzván ke kontrole jeho hloubkového a směrového uložení, po ukončení prací včetně terénních úprav a úklidu (příp. zatravnění) dotčený úsek silnice protokolárně převezme.
- Výstavbu, provoz a údržbu uvedených inženýrských sítí zajistí jejich Investor majitel (provozovatel) takovým způsobem, který neomezí možnosti údržby silnice. Pokud mu vlastním nedodržením této podmínky vznikne činností údržby silnice škoda, nemá nárok na její uplatnění.
- Projekt stavby bude dále respektovat technické podmínky uvedení tělesa silnice-silničního pozemku do původního (řádného) stavu. Požadujeme předložit rozpočet prováděcího projektu stavby k posouzení, zda obsahuje-respektuje položky a výměry v rozsahu potřebných oprav komunikací dotčených stavbou. Tento rozpočet musí být v souladu s položkami + výměrami obsaženými ve „slepém rozpočtu“ pro výběr zhotovitele stavby.

Ode dne protokolárního předání odpovídá Investor Zástupci za vzniklé závady na dotčené nemovitosti po dobu trvání záruční doby **36 měsíců**. V záruční době je Investor povinen odstranit závady do 10 dnů po jejich zjištění nebo oznámení Zástupci, a to buď definitivně, nebo provizorně v závislosti na ročním období a po dohodě se Zástupcem.

#### IV.

##### Odstoupení od smlouvy

Smluvní strany se dohodly, že od této smlouvy lze odstoupit pro případ, že:

- 1) stavbou nedojde k dotčení nebo omezení Pozemku podle této smlouvy
- 2) nedojde k vydání pravomocného rozhodnutí o povolení Stavby a Stavba nebude realizována
- 3) neuhrazení sjednaného plnění dle čl. II. této smlouvy

Odstoupení od smlouvy je účinné dnem doručení oznámení o odstoupení druhé smluvní straně, kdy právní vztah založený touto smlouvou se ruší od samého počátku. O skutečnosti stanovené v čl. IV. bod 1. a 2. je povinen Investor neprodleně písemně Zástupce informovat, podat žádost o vrácení uhrazeného plnění a doložit rozhodné skutečnosti, z nichž bude patrné, že Zástupce je povinen v souladu s touto smlouvou vrátit Investorovi uhrazené finanční prostředky.

Zástupce je povinen vrátit plnění dle této smlouvy nejpozději do 15 dnů ode dne doručení žádosti o odstoupení od smlouvy z důvodů uvedených pod bodem 1. a 2. čl. IV. smlouvy.

#### V.

##### Prohlášení Zástupce

Královéhradecký kraj, zastoupený Správou silnic Královéhradeckého kraje, příspěvkovou organizací, touto smlouvou prohlašuje, že vydává Investorovi: **Město Libáň**

#### *s o u h l a s*

s povolením záměru Stavby dle příslušného stavebního řízení v rozsahu dle čl. I. a II., na dotčené nemovitosti. Smlouva není souhlasem s rozhodnutím o užívání silnice pro realizaci stavebních prací nebo skládání materiálů podle § 25 odst. 6 písm. c2, c3, Zákona č. 13/1997 Sb. o pozemních komunikacích ve znění pozdějších předpisů.



K tomuto účelu Zástupce zmocňuje Investor předložit smlouvu jako vyjádření účastníka v řízeních o umístění a povolení Stavby.

## VI.

### Společná ujednání

Smluvní strany se na společných jednáních dohodly, že Investor po ukončení Stavby může kdykoliv požádat Královéhradecký kraj, cestou Správy silnic Královéhradeckého kraje, příspěvkové organizace, která je zmocněna, v souladu se smlouvou o obstarání služeb spojených se správou nemovitosti kraje, uzavření smlouvy o zřízení věcného břemene na Stavbu.

## VII.

### Registr smluv

1. Tato smlouva nepodléhá uveřejnění v registru smluv dle zákona číslo 340/2015 Sb., o zvláštních podmínkách účinnosti některých smluv, uveřejňování těchto smluv a o registru smluv, ve znění pozdějších předpisů.
2. Smluvní strany se výslovně zavazují, že tuto smlouvu ani její případné dodatky nebudou uveřejňovat v registru smluv.

## VIII.

### Závěrečná ustanovení

1. Dojde-li ke změně vlastnictví k dotčené pozemkové parcele, vstupuje nový nabyvatel do právního postavení vlastníka a je povinen práva a povinnosti vyplývající z této smlouvy při převodu či přechodu vlastnictví dotčené nemovitosti strpět.
2. Investor je povinen práva a povinnosti vyplývající z této smlouvy převést při převodu či přechodu vlastnictví Stavby na nového nabyvatele. Nový nabyvatel je povinen práva a povinnosti vyplývající z této smlouvy převzít a strpět.
3. Podmínky sjednané v této smlouvě lze změnit jen písemnou dohodou - číslovaným dodatkem obou smluvních stran.
4. Tato smlouva je vyhotovena ve *čtyřech* vyhotoveních, každá s platností originálu. Po dvou výtiscích pro každou smluvní stranu.
5. Obě smluvní strany berou na vědomí, že vlastník pozemních komunikací zmocnil Správu silnic Královéhradeckého kraje, příspěvkovou organizaci k zastupování vlastníka v jednání a účasti ve správních řízeních týkajících se zvláštního užívání pozemních komunikací ve vlastnictví Královéhradeckého kraje.
6. Zastupitelstvo obce(města) *LÍBAN*..... schválilo nabytí práva stavby a vyslovilo souhlas s uzavřením této smlouvy na svém zasedání konaném dne *24.4.2024* usnesením č. *Z.18/14/04/24*.
7. Tato smlouva je uzavírána na dobu určitou s účinností ode dne podpisu zástupci obou smluvních stran po dobu fyzické existence stavby.
8. Práva a povinnosti, která touto smlouvou vznikají se řídí dalšími ustanoveními občanského zákoníku a zanikají zrušením stavby.
9. Jednotlivá ustanovení smlouvy jsou oddělitelná v tom smyslu, že neplatnost některého z nich nepůsobí neplatnost smlouvy jako celku. Pokud by se v důsledku změny právní úpravy některá ustanovení smlouvy dostalo do rozporu s českým právním řádem (dále jen „kolizní ustanovení“) a předmětný rozpor by působil neplatnosti smlouvy jako takové, bude smlouva posuzována, jakoby kolizní ustanovení nikdy neobsahovala a vztah smluvních stran se bude v této záležitosti řídit obecně závaznými právními předpisy, pokud se smluvní strany nedohodnou na znění nového ustanovení, jež by nahradilo kolizní ustanovení.
10. Účastníci této smlouvy prohlašují, že tato smlouva je jejich shodnou, souhlasnou a svobodnou vůlí a že nebyla uzavřena v tísní nebo za jiných nepříznivých podmínek a na důkaz toho připojují vlastnoruční podpisy.

11. Podpisem bere žadatel na vědomí skutečnost, že oprávněným zájmem organizace je zpracovat osobní údaje za účelem uzavření smlouvy, zajištění interních procesů, plnění právních povinností organizace a případného oslovení žadatele za účelem další komunikace. Zpracováváme tyto osobní údaje: jméno, příjmení, titul, odborná způsobilost k úkonům, datum narození, adresa trvalého pobytu, korespondenční adresa, e-mail, telefon, IČO, DIČ, číslo účtu, údaje z živnostenského listu, podpis, údaje evidované v katastru nemovitostí o vlastníkovi. Osobní údaje zpracovává jen pověřený pracovník, nesmí je předávat třetí osobě a uchovává v uzamčené místnosti až do doby skartační a archivační lhůty. Tato osoba zachovává o osobních údajích, s nimiž se seznamuje, mlčenlivost. Dále budou dokumenty vyřazeny dle skartačního plánu. Má právo podat stížnost proti zpracování u dozorového orgánu, kterým je Úřad na ochranu osobních údajů.

V Hradci Králové  
dne: ..... - 3.05.2024

V Libáň  
dne: ..... 24.4.2024

Zástupce:

Investor:

z pověření  
Pavel Kočí  
správní náměstek

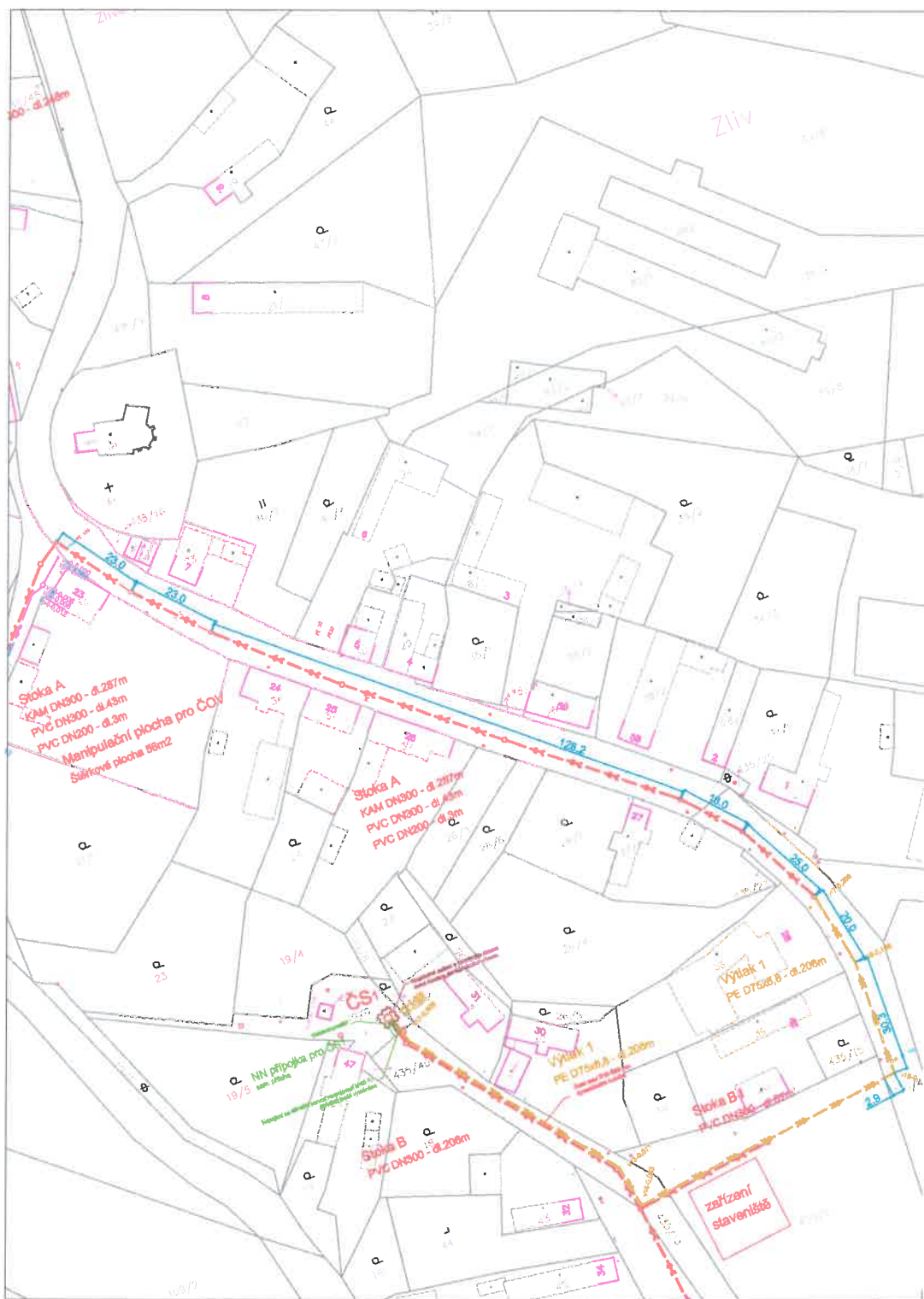
Mgr. Petr Kašpar  
ředitel organizace

Správa silnic Královéhradeckého kraje  
příspěvková organizace, Na Okrouhlíku 1371/30  
500 02 Hradec Králové - Pražské Předměstí  
IČO: 709 47 996 (31)

Petr Soukup  
starosta města

MĚSTO LIBÁŇ  
Nám. Svobody 36  
507 23 LIBÁŇ  
3





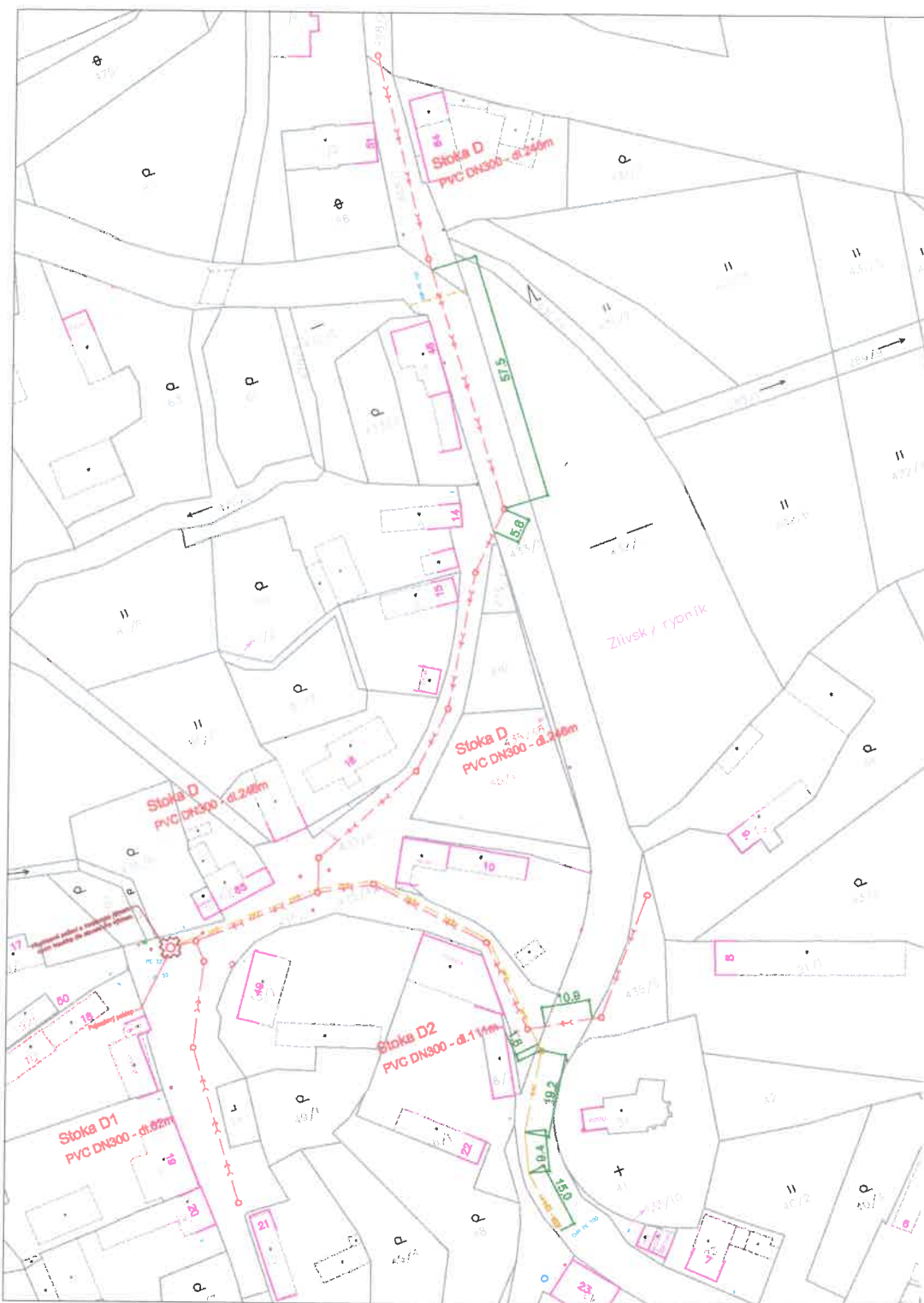
LEGENDA:  
- - - - - splašková kanalizace PVC-U DN300  
○ kanalizační šachta DN1000  
- - - - - katastrální hranice  
- - - - - parcelní číslo



Zodpovědný projektant		Ing. Roman Klouček		PROIS, a.s. Vaveřkova 1343 500 02 Hradec Králové DIČ: CZ-25943022 rkloucek@seznam.cz	
Vypracoval		Ing. Roman Klouček			
Kraj: Královéhradecký		Obec: Zliv			
Investor: Město Libáň, Nám. Svobody 360, Libáň 507 23					
Akce:				Stupeň	SD
Kanalizace a ČOV Zliv				Datum	10/2023
				Zakázkové číslo	
				Formát	8xA4
Obsah: KATASTRÁLNÍ SITUAČNÍ VÝKRES				Měřítko: 1:500	Číslo přílohy: C.3

Souhlasíme se stavebním záměrem  
Správa silnic Královéhradeckého kraje p.o.  
Na Okrouhlíku 1371/30, 500 02 Hradec Králové  
3.05.2024  
datum podpis





LEGENDA:  
—●— splešková kanalizace PVC-U DN300  
○ kanalizační šachta DN1000  
— katastrální hranice  
— parcelní číslo



Zodpovědný projektant	Ing. Roman Klouček	PROIS, a.s. Veverkova 1343 500 02 Hradec Králové DIČ: CZ-25943022 rkloucek@seznam.cz	
Vypracoval	Ing. Roman Klouček		
Kraj: Královéhradecký	Obec: Zliv		
Investor: Město Libáň, Nám. Svobody 360, Libáň 507 23			
Akce:		Stupeň	SD
Rozšíření kanalizace Zliv		Datum	10/2023
		Zakázkové číslo	
		Formát	8x4
Obsah: KATASTRÁLNÍ SITUACNÍ VÝKRES		Měřítko: 1:500	Číslo přílohy: C.3

Souhlasíme se stavebním záměrem

Správa silnic Královéhradeckého kraje p.o.  
Na Okrouhlíku 1371/30, 500 02 Hradec Králové

**3.05.2024**

datum podpis